



Raport z badania postaw i aktywności kobiet BIAŁYSTOK 2021

KLUCZOWE DANE

Stowarzyszenie 100-Lecie Kobiet, ul. Elektryczna 8, 15-080 Białystok

www.Projekt IKAR | 100 Lecie Kobiet

www.100-lecie Kobiet | Facebook

Badanie Komitetu ds. Likwidacji Dyskryminacji Kobiet CEDAW

W rezolucji Zgromadzenia Ogólnego ONZ, przyjętej w grudniu 2018, podkreślono, że brak równouprawnienia jest największą barierą zrównoważonego rozwoju.

Dyskryminacja kobiet

Największa dyskryminacja kobiet w skali światowej ma miejsce na polu zawodowym. Dotyczy ona pełnienia funkcji zarządzających.



Zarobki

Wciąż kobiety zajmują niższe stanowiska zawodowe oraz ich zarobki są niższe.

Pozycja zawodowa

W Polsce zaledwie 15% kobiet zajmuje stanowiska w zarządach i radach nadzorczych



Przyczyny

Główną przyczynę niższej aktywności kobiet na rynku pracy wskazuje się większe zaangażowanie w życie rodzinne, a także stereotypy dotyczące ról kobiet i mężczyzn w społeczeństwie.

Rozwiązanie problemu

ONZ CEDAW zaleca promocję postaw etycznych w biznesie i stosunkach pracowniczych - w szczególności równego traktowania kobiet i mężczyzn w miejscu pracy.



Źródło: OHCHR | Committee on the Elimination of Discrimination against Women

MIĘDZYNARODOWA ORGANIZACJA ZDROWIA (WHO), RAPORT ONZ (UN WOMEN)

Ponad 240 milionów
kobiet i dziewcząt na
świecie zostało ofiarami
przemocy w zeszłym roku



Dane z 13 krajów wykazały,
że w trakcie pandemii 2 na
3 kobiety zgłosiły, że one
lub inna znana przez nie
kobieta doświadczyły
jakieś formy przemocy.

W trakcie pandemii COVID-19
organizacje zajmujące się walką
z przemocą estymują, że te
liczby wzrosły od 20% do 60%.



Według danych policyjnych, w
ubiegłym roku prawie 75% osób,
które mogły zostać dotknięte
jakąś formą przemocy w Polsce,
stanowiły kobiety.

Źródło: UN-Women-annual-report-
2019-2020-en.pdf (unwomen.org)

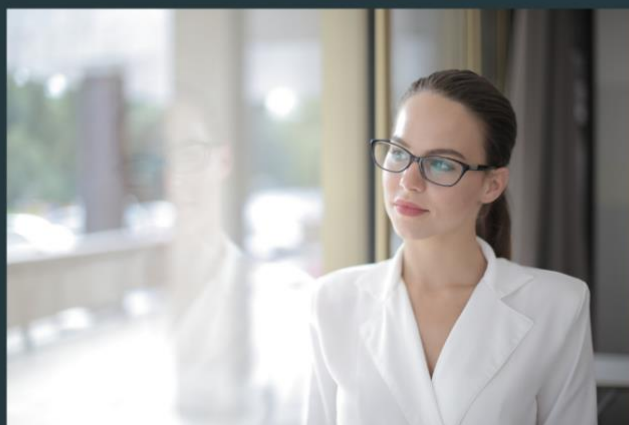
RAPORT „WOMEN IN THE BOARDROOM: A GLOBAL PERSPECTIVE” 2018

Kobiety są nadal w dużej mierze niedostatecznie reprezentowane w zarządach korporacji na całym świecie, a postępy w drodze do zmiany tego trendu są nadal powolne.



W Polsce kobiety mają 15,2% udziału w radach nadzorczych i stoją na czele 6,3% zarządów firm spośród ponad 480 spółek giełdowych z rynku głównego.

Badania w 66 krajach świata wskazują, że zwiększenie różnorodności jest nie tylko właściwą rzeczą dla kultury organizacji, ale także prowadzi do lepszych wyników biznesowych.



Źródło:
[gx-risk-women-in-the-boardroom-sixth-edition.pdf](#)

GLOBALNE BADANIE PRZEPROWADZONE PRZEZ THINK TANK PN. PETERSON INSTITUTE FOR INTERNATIONAL ECONOMICS

*Analiza wśród 21 980 firm z 91 krajów
ujawnia względny niedobór kobiet na
wysokich stanowiskach kierowniczych.*

*Badanie wskazuje, że jeśli udział kobiet w
organach zarządzających wynosi co
najmniej 30%, to takie przedsiębiorstwa
osiągają lepsze o 6% wyniki finansowe.*

*Gdy w radach nadzorczych kobiety
stanowią 20-40% funkcjonowanie firm
poprawia ich przejrzystość finansową
oraz wyniki finansowe.*

Najnowszy raport Europejskiego Instytutu ds. Równości Płci (EIGE) w UE z 28.10.2021 r:

Wskaźnik równości kobiet i mężczyzn w Unii Europejskiej wynosi 66,2 punkty na 100 możliwych do osiągnięcia.

Polska zdobyła 56,6 na 100 punktów pod względem wskaźnika równouprawnienia płci i zajęła tym samym 23 miejsce wśród krajów członkowskich.

Kobiety w UE są dyskryminowane pod względem następujących dziedzin wskaźnika równouprawnienia: władzy, czasu, wiedzy, zdrowia, pieniędzy i rynku pracy.

Najniższy poziom wskaźnika równouprawnienia kobiet i mężczyzn w UE dotyczy władzy – wynosi on zaledwie 55 punktów.

W Polsce kobiety zajmują 21% stanowisk niewykonawczych w organach decyzyjnych dużych przedsiębiorstw i 13% najwyższych stanowisk kierowniczych.

W kwestii zarobków to sytuacja kobiet w UE nieco się poprawiła (82,4 pkt.), wciąż jednak zarabiają one średnio 14 proc. mniej niż mężczyźni.

Mimo wzrostu poziomu równouprawnienia, nadal kobiety częściej poświęcają swój wolny czas na prace domowe. Szacuje się, że średnio 78 proc. pracujących kobiet w UE przeznacza ponad 2 godz dziennie na obowiązki domowe. To samo robi jedynie 32 proc. mężczyzn, poświęcając jednak mniej czasu, bo 1,5 godz.



Kobiety w wyborach a mechanizmy antydiskryminacyjne - stan aktualny i prognozy na przyszłość 2019

*Odsetek kobiet kandydujących
w wyborach do rad gmin, miast,
powiatów, sejmików rośnie
sukcesywnie w odniesieniu do
wyborów z 2010 i 2014.*

*Kobiety w organach władzy
pochodzących z wyborów stanowią
w Sejmie - 27 %, w Senacie - 13%,
wśród wójtów, burmistrzów i
prezydentów miast - 12%.*



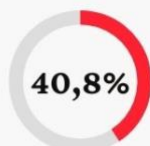
RAPORT Z BADANIA STOWARZYSZENIA 100-LECIE KOBIEC „RAZEM STWORZMY CENTRUM WSPARCIA I EDUKACJI KOBIEC 2019”

98% respondentek opowiada się za
stworzeniem w Białymstoku
CENTRUM PRAW KOBIEC o zasięgu
regionalnym

90% wskazało na bardzo wysoką
potrzebę wsparcia/usługi w zakresie:
„edukacji na temat moich praw i
możliwości korzystania z ich ochrony
(równouprawnienie)”



Co wskazałybyś jako główną barierę utrudniającą Ci zaangażowanie się we własne inicjatywy społeczne, np. prowadzenie projektów obywatelskich, akcji charytatywnych, pomocy wykluczonym?



Pogodzenie obowiązków rodzinnych i zawodowych



Brak wiary w swoje umiejętności, niepewność, lęk przed podjęciem wyzwania



Brak wiedzy praktycznej na temat prowadzenia działań społecznych



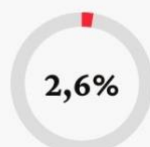
Częste wykluczanie z sieci kontaktów nieformalnych, tzw. "układy"



Dyskryminacja kobiet w środowisku zawodowym i społecznym



Stereotypy - oczekiwania innych do pełnienia tradycyjnych ról rodzinnych, rezygnacji z własnych aspiracji



Szklany sufit i ruchome schody - bariery w awansie zawodowym, zajmowaniu kierowniczych stanowisk



W jakim aspekcie najczęściej dostrzegasz stereotypy wobec kobiet?



51,6%

rodzinnym - pełnienie
tradycyjnej roli żony,
matki, gospodyni



26,1%

zawodowym - mniejsze
szanse na awans,
mniejsze zarobki na tych
samyh stanowiskach
co mężczyźni



16,3%

politycznym -
sztuczne parytety,
wykluczanie kobiet ze
stanowisk
zarządzających w
polityce



5,9%

społecznym -
bycia liderem
społecznym

**Raport "Badanie postaw
i aktywności społecznej kobiet"**

Na ile ważne jest dla Ciebie
uczestnictwo
w stowarzyszeniach społecznych,
prowadzenie oddolnych akcji
i projektów obywatelskich?

37,9%

Ważne

21,6%

Bardzo ważne

27,5%

Trudno powiedzieć

13,1%

Mało ważne



Czy zgadasz się ze stwierdzeniem,
że kobiety zaangażowane społecznie
mają wpływ na zmiany
decyzji rządzących?



Co najczęściej wpływa na Twoją postawę wobec ważnego problemu społecznego, potrzeby zaangażowania się w działania społeczne?



WYBIERZ NAJCZĘSTSZĄ FORMĘ SWOJEGO ZAANGAŻOWANIA SPOŁECZNEGO



33,6%

Udział w zbiórce
pieniędzy, darów (rzeczy)
na jakiś konkretny cel



20,4%

Członkostwo w organizacjach
pozarządowych: fundacjach,
stowarzyszeniach, klubach,
ruchach społecznych



19,7%

Wolontariat -
dobrowolna, nieodpłatna
praca na rzecz
potrzebujących, miasta



11,8%

Uczestnictwo w
manifestacjach
społecznych, pikietach,
demonstracjach



7,2%

Inne



3,9%

Uczestnictwo w
konsultacjach społecznych
w gminie, np. na temat
zagospodarowania
przestrzennego



3,3%

Uczestnictwo w spotkaniach
z przedstawicielami władzy
lokalnej, centralnej na temat
gminy, miasta

Jak oceniasz swoją sytuację materialną?



— DR MICHAŁ BOGACZ



Jak oceniasz swoje miejsce zamieszkania?



Bardzo dobrze



Dobrze



Raczej dobrze



Raczej źle



Źle



Jak oceniasz swoją pozycję zawodową?



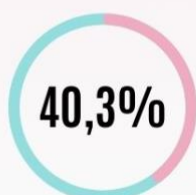
JAKI CZYNNIK ZMOTYWOWAŁBY CIEBIE DO PODJĘCIA DZIAŁAŃ SPOŁECZNYCH NA RZECZ Kobiet?



Chęć pomocy innym ludziom w
potrzebie



Możliwość samorealizacji



Potrzeba dzielenia się swoją
wiedzą i doświadczeniem



Nawiązanie nowych
znajomości



Dbłość o własne zdrowie
- dobrostan



Możliwość awansu
społecznego



Zmiany w moim otoczeniu
zawodowym



Chęć zagospodarowania
wolnego czasu

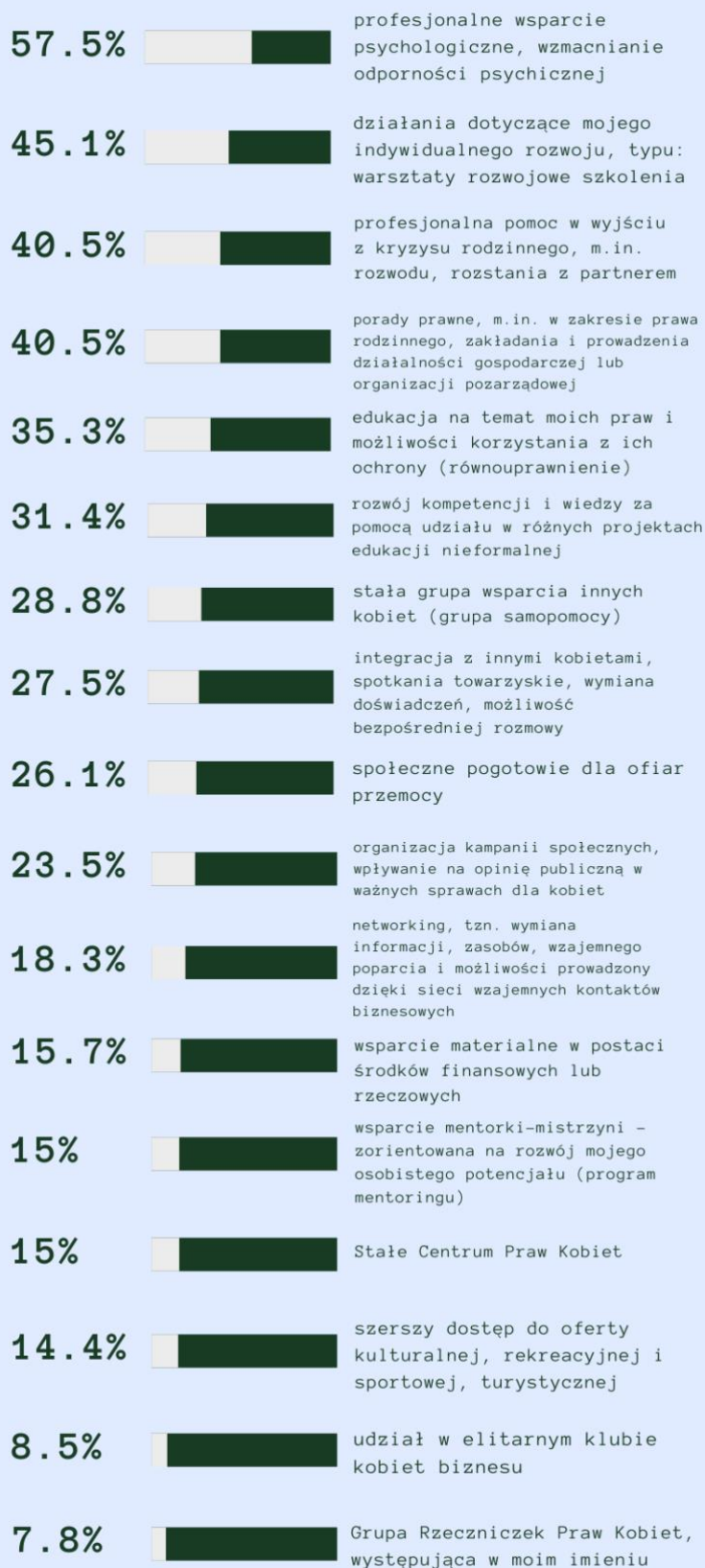


Potrzeba przekazanie
pieniędzy na wartościowe
cele

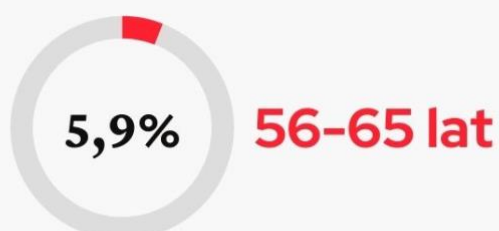


Finansowy

Wskaż 5 najbardziej potrzebnych z Twojego punktu widzenia
szczegółowych rodzajów wsparcia/usługi
dla Ciebie i innych kobiet:



Twój wiek



Twój status rodzinny



46 %

Jestem mężatką



29,3 %

Jestem singielką

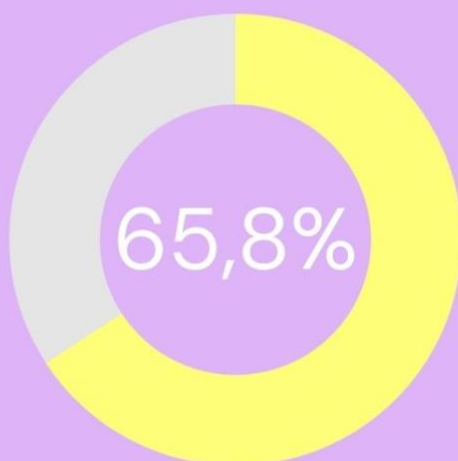


24,7 %

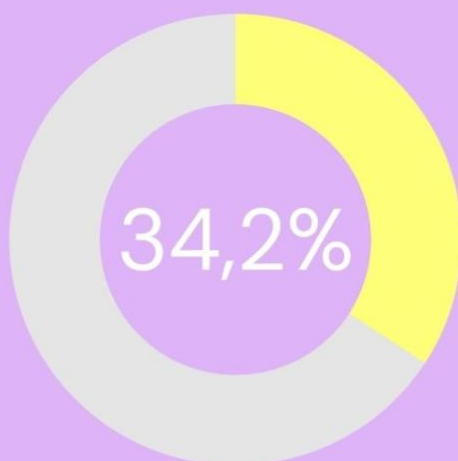
Jestem w związku
nieformalnym

Raport "Badanie postaw
i aktywności społecznej kobiet"

Dzieci



Mam dzieci

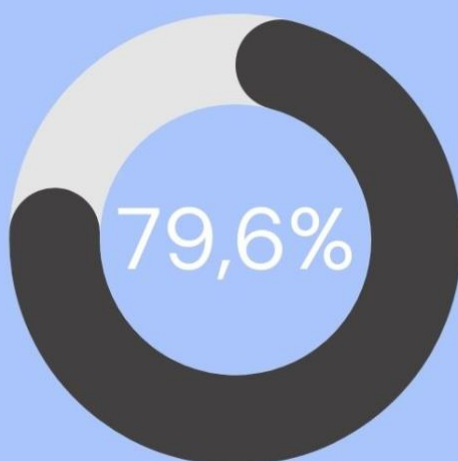


Nie mam dzieci



**Raport "Badanie postaw
i aktywności społecznej kobiet"**

Zamieszkanie



Miasto



Wieś



**Raport "Badanie postaw
i aktywności społecznej kobiet"**

Autorka badania: dr Eliza Szadkowska

Redakcja merytoryczna: dr Dorota Konopka

Grafika i skład: Dominik Sołowiej

Koordinacja: Ewa Wierzbicka-Nosal



Stowarzyszenie 100-Lecie Kobiet
Ul. Elektryczna 8, 15-080 Białystok
e-mail: 100lecie.kobiet@gmail.com
tel. 518 295 670